



Gamme  
**Algoplaque**

pansements hydrocolloïdes absorbants



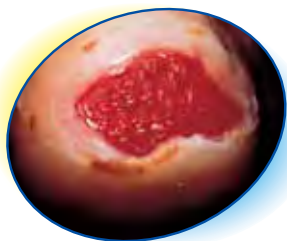
# Sommaire

**Présentation de la gamme**

P1

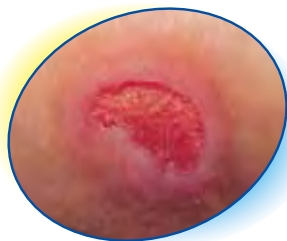
**Algoplaque® Bourgeonnement**

P3



**Algoplaque® Film Epidermisation**

P5



**Localisations difficiles**

**Algoplaque® sur talon**

P7

**Algoplaque® Sacrum**

P9

**Algoplaque® sur sacrum**

P10

# Présentation de la gamme



## **Algoplaque®**

Bourgeonnement



Trois formats sont disponibles :

- Grand : 20 x 20 cm
- Moyen : 15 x 15 cm
- Standard : 10 x 10 cm

Pour les localisations difficiles, il existe :

- Algoplaque® Sacrum : 14 x 16 cm
- Algoplaque® Border : 14 x 14 cm

La gamme **Algoplaque**<sup>®</sup> est constituée de plusieurs formats, adaptés aux différentes phases de prise en charge des plaies et aux localisations les plus difficiles.

Les pansements sont conditionnés en sachets unitaires stériles.

La stérilisation est effectuée par des rayonnements ionisants.

**Film**



## **Algoplaque**<sup>®</sup> Film

Epidermisation



Cinq formats sont disponibles :

- Grand : 20 x 20 cm
- Moyen : 15 x 15 cm
- Standard : 10 x 10 cm
- Petit : 5 x 10 cm
- Long : 5 x 20 cm

**Il existe également une forme pâte composée de particules hydrocolloïdes dispersées dans un excipient (vaseline pharmaceutique).**

**L'Algoplaque**<sup>®</sup> Pâte en association avec une plaque, est indiquée dans le comblement des plaies anfractueuses.



# Algoplaque



## Escarre fessière (trochantérienne) Stade de bourgeonnement

Choisir la dimension d'**Algoplaque**<sup>®</sup> de sorte que le pansement déborde **d'au moins 3 cm en peau saine**.

Centrer le pansement et poser sa partie centrale sans étirement.

Finir de coller le pansement **délicatement et sans tension**.

**Bien lisser** le pansement du centre vers la périphérie, puis le **chauffer** à l'aide de la paume de la main afin de **parfaire son adhésivité**.

Au contact des exsudats de la plaie, il y a apparition d'un gel hydrocolloïdal de comblement. Celui-ci est visible au travers du support sous l'aspect **d'une bulle en relief blanche** épousant d'abord la forme de la plaie.



Au fur et à mesure de l'absorption des exsudats par la masse hydrocolloïde, **la gélification se poursuit et s'étend** progressivement jusqu'aux bords du pansement : il y a alors saturation.



Le pansement **ne peut plus absorber**, il risque de se décoller avec fuite de matière colloïdale.

**Algoplaque®** doit être renouvelé



Le retrait d'Algoplaque® s'effectue par **le décolllement de l'un des angles tout en maintenant la peau en regard** à l'aide de l'autre main.



Lors du retrait, veiller à ne pas tirer le pansement perpendiculairement à la peau.

# Algoplaque

Film



## Stade épidermisation

Centrer **Algoplaque® Film** par rapport à la plaie de façon à respecter **un débord de 3 cm** en peau saine.

Retirer une des deux ailettes de protection puis poser une moitié de pansement sans tension.

Appliquer d'abord une moitié du pansement par **lissage de la plaque** du centre vers la périphérie. Opérer de même avec l'autre moitié d'**Algoplaque® Film**.

Compléter la pose **sans tension**.

Terminer l'opération par **lissage doux et chauffage** de l'ensemble de la plaque.



À saturation du pansement, **décoller l'un des angles** par **étirement tangentiel** à la peau, mais jamais perpendiculairement. Maintenir le pansement à l'aide de l'autre **main posée bien à plat**.

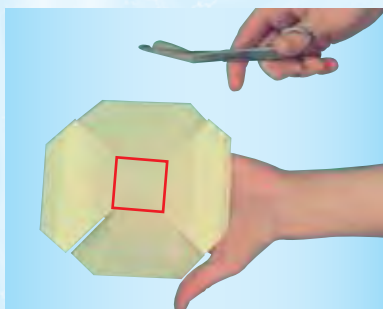
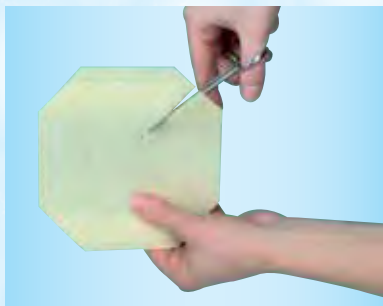
Réaliser dans un premier temps le décollement d'une première moitié par étirement tangentiel, puis faire le **même geste** de l'autre côté.

Retirer **Algoplaque® Film** en **empaumant les parties opposées déjà décollées** et avec un **mouvement d'étirement tangentiel**.

Fin du décollement grâce aux remarquables propriétés viscoélastiques d'**Algoplaque® Film**.



# Algoplaque



## Sur talon

Découper les quatre coins d'une plaque 15 x 15 cm d'**Algoplaque®**.

À partir du milieu de chaque découpe, **couper dans le sens des diagonales**.

Une fois les quatre coupes diagonales réalisées, un **carré central** apparaît.

**Poser d'abord la partie supérieure**, sans étirer le pansement.

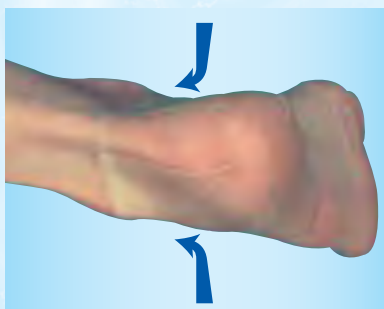


**Lisser** du centre vers la périphérie pour une bonne adhésivité au relief de la cheville. **Puis appliquer sans étirer** les parties latérales du pansement.



Veiller à ce que **les zones de recouvrement se chevauchent bien**, pour éviter toute fuite à cet endroit. Bien lisser.

Enfin, appliquer **la partie inférieure sans tension**, venant ainsi recouvrir les parties latérales déjà posées.



Vue postérieure du montage.

Noter que les **découpes sont dans le sens du frottement** pour éviter tout décollement précoce.



**Retrait du pansement** : maintenir les plans cutanés en regard du pansement et faire rouler celui-ci **avec une traction toujours tangentielle à la peau**.

Ne jamais retirer le pansement par traction perpendiculaire aux plans cutanés au risque de créer des lésions d'irritation ou des décollements épidermiques.



# Algoplaque

## Algoplaque® Sacrum



La pose s'effectue en **deux temps** en veillant à **bien dégager le sillon interfessier** pour une adhésivité sans défaut au fond du sillon.

Décoller une première moitié du pansement et la poser sur la région sacrée et interfessière en veillant à ce que la plaque adhère parfaitement au fond du pli interfessier. Bien lisser.

Opérer de la même façon sur l'autre versant fessier. Lisser et chauffer **Algoplaque® Sacrum** avec la paume de la main.

Noter le recouvrement du pli interfessier sans tunnelisation entre la plaque et la peau à ce niveau.



# Algoplaque



## Sur sacrum

**Algoplaque®** peut aussi être utilisé en recouvrement de l'escarre sacrée lorsque la taille de celle-ci est importante.

Utilisation d'une plaque de dimension **15 x 15 cm** ou **20 x 20 cm** selon l'étendue de l'escarre.

Découper la plaque en **forme de goutte d'eau**. La forme ainsi réalisée sera utilisée **pointe vers le bas** dans l'espace interfessier.

**Poser d'abord la première moitié de pansement** en veillant à parfaire l'adhésivité au niveau du pli interfessier.

Poser ensuite l'autre versant.

**Lisser et chauffer la plaque** du centre vers la périphérie.

Aspect final montrant un pli interfessier totalement recouvert.

# Algoplaque\*

du bourgeonnement à l'épidermisation



## Algoplaque®\* : Bourgeonnement



	Taille	Boîte	Référence	Code ACL
Grand	20 x 20	10	505843	762.623.4
Moyen	15 x 15	10	505845	762.622.8
Standard	10 x 10	16	502881	731.743.8

## Algoplaque® Film\* : Épidermisation



	Taille	Boîte	Référence	Code ACL
Grand	20 x 20	10	505837	762.625.7
Moyen	15 x 15	10	505839	762.624.0
Standard	10 x 10	16	502832	735.720.2
Petit	5 x 10	16	505841	762.626.3
Long	5 x 20	10	502828	735.719.4

## Algoplaque® Sacrum\* : Localisations difficiles



	Taille	Boîte	Référence	Code ACL
Sacrum	14 x 16	10	505847	763.040.2

## Algoplaque® Border\* : Localisations difficiles



	Taille	Boîte	Référence	Code ACL
Border	14 x 14	10	505849	763.039.4

\*Intégralement remboursé LPPR (Séc. soc. 65% + complémentaire 35%), classe hydrocolloïde pour le traitement des ulcères, des escarres et des brûlures.





07/2005  PETIT SCHER ASSOCIÉS - 4440 - 507 100 - 26838\_URG

Il y a de la vie dans **URGO** 